

Uppföljning av pollinatörer i Bråbygdens Natura 2000-område

LIFE RestoRED (LIFE 19/NAT/SE000172)



Länsstyrelsen
Kalmar län

**Uppföljning av pollinatörer i Bråbygdens Natura 2000-område
LIFE RestoRED (LIFE 19/NAT/SE000172)**

Meddelandeserienummer: 2023:07
ISSN: 0348-8748
Utgiven av: Länsstyrelsen Kalmar län
Ansvarig enhet: Naturskyddsensheten
Författare: Eric Lundén
Omslagsfoto och kartmaterial: Eric Lundén



Den här rapporten har producerats med stöd av Europeiska kommissionens LIFE-program. Ståndpunkter och faktainnehåll representerar projektet LIFE RestoRED och representerar inte nödvändigtvis Europeiska kommissionens eller byrån CINEAs uppfattning eller ståndpunkt.

Innehållsförteckning

Sammanfattning	4
Summary	4
Metod	6
Inventering av fjärilar	6
Inventering av nektar- och pollenresurser	6
Områdesbeskrivning.....	6
Resultat dagfjärilar	7
Åtgärdsområde	7
Referensområde.....	7
Slinga	8
Resultat nektar- och pollenresurser	9
Åtgärdsområde	9
Referensområde.....	10
Diskussion	13
Referenser	14

Sammanfattning

Under sommaren 2022 utfördes en uppföljningsinventering av dagaktiva fjärilar i en betesmark i Bråbygdens Natura 2000-område. Området ingår i projektet LIFE RestoRED och kommer att restaureras under 2023. För att kunna anpassa restaureringsåtgärderna utfördes en första inventering före restaureringen påbörjats. En andra uppföljningsinventering kommer att utföras vid projektets slut. Området är bitvis starkt igenväxande med bland annat gran, tall och björk men en del naturvärden finns fortfarande kvar. Inventeringen omfattade inventering av dagfjärilar samt nektar- och pollenkällor.

Totalt noterades sju arter dagaktiva fjärilar inom åtgärdsområde, referensområde och slinga. Fem arter noterades i åtgärds- och referensområde och två arter i slingan. 51 arter av nektar- och pollenslingor noterades. 27 inom åtgärdsområdet och 27 inom referensområdet.

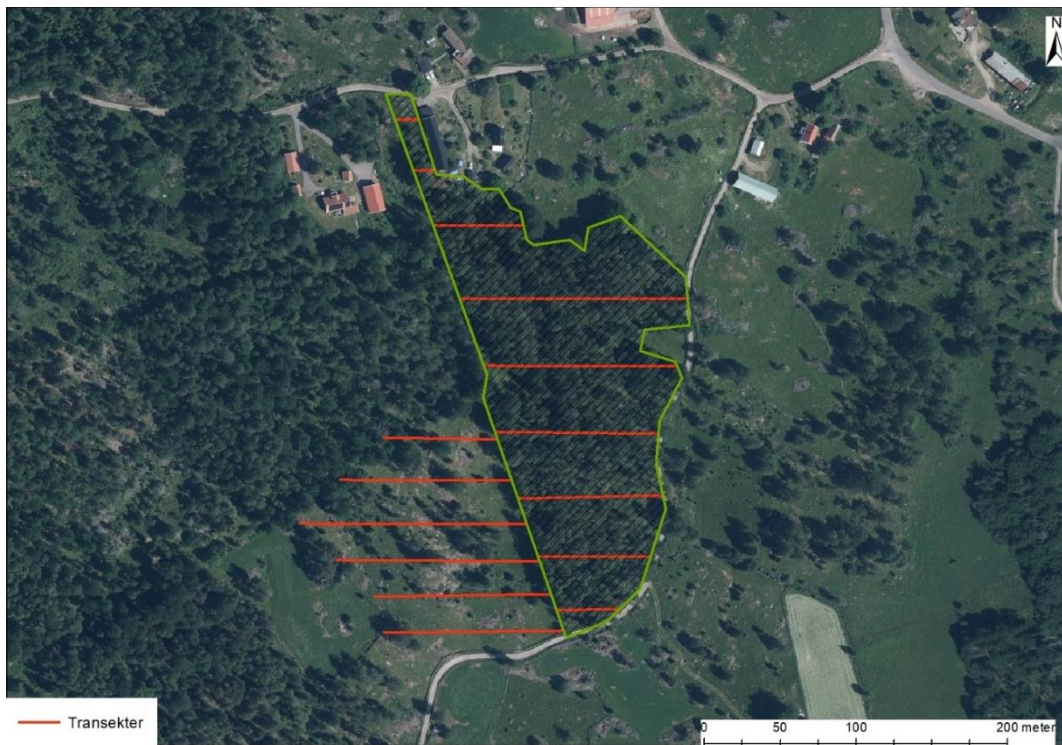
Summary

During the summer of 2022 a survey was conducted in a pasture in Bråbygdens Natura 2000 site. The area is a part of the LIFE RestoRED project and will be restored by removing overgrowth and re-establishing of grazing in 2023. The pasture is partially overgrown with birch, pine and spruce but some parts are still relatively open. The survey included an inventory of butterflies and nectar and pollen resources.

Seven species of butterflies was found in the restoration area, reference area and the surrounding landscape. Five species were found in the restoration area and reference area, and two species were found in the surrounding landscape. A total of 51 species of nectar and pollen resources were found, 27 species in the restoration area and 27 species in the reference area.



Figur 1 Översiktskarta med inventeringsområdet i Brågård markerat.



Figur 2 Karta över transekter och åtgärdsområdets utbredning.

Metod

Inventering av fjärilar

Inventering av dagaktiva fjärilar genomfördes enligt manualen ”Undersökningstyp: Dagaktiva fjärilar” (naturvårdsverket.se). Utlägg av transekter har justerats så att cirka 1500 meter transekt placerats inom ytor som ska åtgärdas och utanför restaureringsområdet (referensområde), se karta i figur 1. Utöver dessa transekter inventerades en 1500 meter lång slinga utanför Natura2000-området, se tabell 4. Transekterna inventerades vid ett tillfälle 29/6 2022. Påträffade fjärilar har bestämts till artnivå förutom artparet ljunghedblåvinge. Resultat anges per transekt och totalt för åtgärdsytor respektive utanför åtgärdsytor, samt för slingan utanför området.

Inventering av nektar- och pollenresurser

Inventering av nektarresurser har genomförts längs samma linjetransekter som för fjärilar. Blommande växter anges med art och antalet blommande individer enligt följande skala: (1) 1-2, (2) 2-30, (3) 31-300, (4) 301-3000, (5) >3000. Inventeringen genomfördes vid samma tillfälle som fjärilsinventeringen. Resultatet anges per transekt och besök.

Områdesbeskrivning

Inventeringsområdet är beläget i odlingslandskapet i Bråbygden i Oskarshamns kommun. Området består av en cirka 4,5 hektar stor betesmark med stort inslag av björk, ek, hassel och fuktstråk med al. Insprängt finns flera ytor som är före detta åkrar med intilliggande odlingsrösen.

Resultat dagfjärilar

Inom åtgärdsområdet noterades 52 individer av totalt fem arter. Vanligaste arten var luktgräsfjäril med 21 noterade individer. Inom referensområdet noterades 50 individer, fördelade på fem arter. Den mest talrika arten i referensområdet var slättergräsfjäril.

Åtgärdsområde

Tabell 1 Dagfjärilsarter och antal individer funna längs transekterna inom åtgärdsområdet.

Art	T1	T2	T3	T4	T5	T6	T7	T8	T9
Mindre tåtelsmygare				2					
Skogsnätfjäril					1				
Pärlgräsfjäril			1	1		3	2	3	
Luktgräsfjäril		1		3	3	2	4	6	2
Slättergräsfjäril			2	1	1	5	5	4	

Referensområde

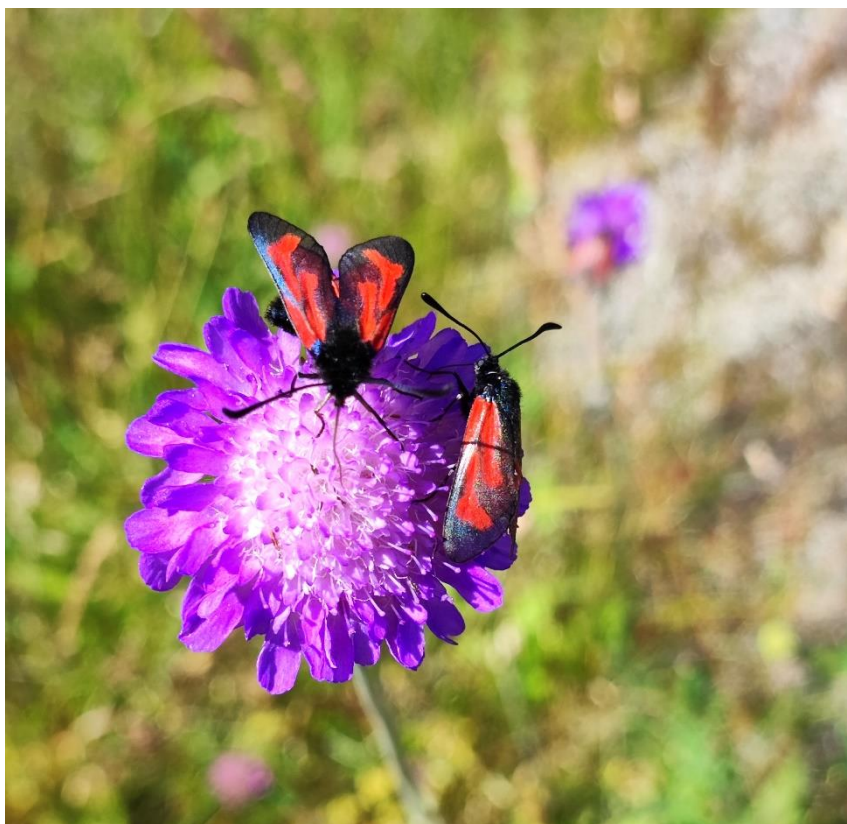
Tabell 2 Dagfjärilsarter och antal individer funna längs transekterna inom referensområdet.

Art	T1	T2	T3	T4	T5	T6	T7	T8	T9
Klubbspröta bastardsvärmare	12		3						
Ängsblåvinge	4		1						
Skogsnätfjäril		1		4					
Luktgräsfjäril	1		1		2				
Slättergräsfjäril	7	4	3	3	2	2			

Slinga

Tabell 3 Dagfjärilsarter och antal individer funna längs med den inventerade slingan.

Art	Slinga
Pärlgräsfjäril	15
Slåttergräsfjäril	2



Figur 3 Klubbprötad bastardsvärmare hittades i referensområdet

Resultat nektar- och pollenresurser

Åtgärdsområde

Tabell 4 Nektar- och pollenresurser, art och antal, funna längs transekterna inom åtgärdsområdet.

Art	T1	T2	T3	T4	T5	T6	T7	T8	T9
Backnejlika			2						
Blodrot		3	3	4	4			4	3
Blåsuga						2			
Daggkäpa		3	3	4	4	4		4	3
Duvnäva						3			
Gråfibbla	3					4	3		
Grästjärnblomma	1			3	4	4	3	4	
Gulmåra	2			3	3	4	3		
Gulvial		3	3	4		4	4		3
Gökärt			3	3	3	3		3	3
Humbleblomster								4	
Hökfibblor			4	4	4			4	
Johannesört	3	3			3	3	3	2	
Kråkvicker	2			3			3		
Käringtand				2					
Rosor			2	2	2	3			
Rödklöver		3	4	4	4	4		4	4
Smultron			2			3			
Smörblomma		2	3	3	4		2	4	3

Art	T1	T2	T3	T4	T5	T6	T7	T8	T9
Stinknäva			3	4	3			2	3
Stor blåklocka							3	2	
Svartkämpar	3			4		4			
Vitklöver				3					
Vitmåra	4		4		4	4	4	4	4
Åkervädd	2					4	3		2
Ängskovall					4		4		
Ärenpris	3	2			3	4	3	3	

Referensområde

Tabell 5 Nektar- och pollenresurser, art och antal, funna längs transekterna inom referensområdet.

Art	T1	T2	T3	T4	T5	T6
Bäcknejlika						
Blodrot	4	4		4		4
Blåsuga						
Daggkäpa	4	4		4	4	4
Duvnäva						
Gråfibbla	3		3		3	
Grässtjärnblomma	3	4		4	4	4
Gulmåra	3	4	3		4	
Gulvial	4	4	4		4	4
Gökärt		4	3			3
Humbleblomster	4					
Hökfibblor		3	3	3	3	3

Art	T1	T2	T3	T4	T5	T6
Johannesört		3	4	3	3	
Kråkvicker	3	3			3	
Käringtand	3		3	3	3	
Rosor						
Rödklöver	4	4	4	4	4	4
Smultron						
Smörblomma			3	3		3
Stinknäva						
Stor blåklocka	3		2	3	3	3
Svartkämpar					3	
Vitklöver			3		4	
Vitmåra						3
Åkervädd	3	3		3	3	3
Ängskovall	4	4		4	4	
Ärenpris			4		3	



Figur 4. Åtgärdsområdet



Figur 5. Referensområdet med slättergubbe i förgrunden

Diskussion

Trots att referensområdet bestod av välhävdad betesmark med lång hävdkontinuitet så var de båda områdena relativt lika vad gäller antal arter av både fjärilar och kärlväxter. En möjlig förklaring till varför åtgärdsområdet, som bitvis var starkt igenväxande, ändå var så pass artrikt är att det var mer heterogent än referensområdet. Vissa delar var välhävdade, särskilt i norra delen, medan andra delar var mer igenvuxna. Detta ger möjlighet för arter med olika habitatkrav att kunna etablera sig i området. Framför allt förekomst av soliga gläntor är gynnsamt för många fjärilsarter.

Antalet arter av nektar- och pollenkällor var identisk mellan de båda områdena. Om man däremot summerar antalet individer enligt den skala som användes för att mäta mängden blommande individer har referensområdet en större mängd (38) av arterna än åtgärdsområdet (43,2). Referensområdet hade också ett flertal rödlistade arter. Till exempel klubbsprötad bastardsvärmare, backklöver och slättergubbe.

Referenser

”Undersökningstyp: Dagaktiva fjärilar” (naturvardsverket.se)



Länsstyrelsen
Kalmar län

www.lansstyrelsen.se/kalmar