

# Ekodiversa

Natur, fauna & flora



## Inventering av dagfjärilar och humlor vid Bjursjö (Kronobergs län) 2022

Uppföljning av åtgärder inom projektet LIFE RestoRED



**Titel:** Inventering av dagfjärilar och humlor vid Bjursjö (Kronobergs län) 2022. Uppföljning av åtgärder inom projektet LIFE RestoRED.

**Datum:** 2022-10-23

**Citering:** Nilsson, S. 2022. *Inventering av dagfjärilar och humlor vid Bjursjö (Kronobergs län) 2022. Uppföljning av åtgärder inom projektet LIFE RestoRED.* Ekodiversa.

**Foton i rapporten:** Staffan Nilsson

**Omslag:** Slätterängen på Sjöudden.

**Utfört av:** Ekodiversa  
Organisationsnummer 9109032236  
Kärleksgatan 4, 247 62 Veberöd  
staffan.nilsson@ekodiversa.se

**På uppdrag av:** Länsstyrelsen Kronoberg  
Kungsgatan 8, 352 33 Växjö

**Beställarens kontaktperson:** Marie Glahn

**Projektledare, inventerare och rapportförfattare:** Staffan Nilsson

**Intern projektkod:** 22KbPol

## Innehåll

<b>English summary</b> .....	<b>4</b>
<b>Sammanfattning</b> .....	<b>4</b>
<b>Metod och områdesbeskrivning</b> .....	<b>5</b>
<b>Resultat</b> .....	<b>11</b>
Dagfjärilar och humlor .....	11
Nektar- och pollenresurser .....	12
<b>Diskussion</b> .....	<b>15</b>
<b>Referenser</b> .....	<b>16</b>
<b>Appendix</b> .....	<b>17</b>

Den här rapporten har producerats med stöd av Europeiska kommissionens LIFE-program. Ståndpunkter och faktainnehåll representerar projektet LIFE RestoRED och representerar inte nödvändigtvis Europeiska kommissionens eller byrån CINEAs uppfattning eller ståndpunkt. Läs mer om LIFE-programmet på EU-kommissionens webbplats : <https://ec.europa.eu/easme/en/life>

## Summary

During the summer of 2023, a survey count and species identification of pollinators (butterflies and bumblebees) and pollen/nectar sources in Bjursjö N-2000 were conducted. Ekodiversa visited the area at three separate occasions, in which both pasture, meadow and roadside transects were studied. The transects were situated mainly in open grassland and wooded pastures surrounded by coniferous forest, and were separated in control areas, intervention areas, and a path through the pastures.

Most prevalent butterfly species were *Aphantopus hyperantus*, *Coenonympha arcania*, *Thymelicus lineola*, *Callophrys rubi* and *Maniola jurtina*, and in total 27 different species were found. Most prevalent bumblebees were *Bombus lucorum*, *Bombus pratorum* and *Bombus hypnorum*, and a total of eight species of bumblebee were registered. For both butterflies and bumblebees, the number of species and specimens were higher in the control areas and the path, compared to the intervention areas. The hay meadow had the highest prevalence and biggest variation in species. For example, *Zygaena minos* were only found here, and Bjursjö is at the most western boarder of its distribution.

As expected, there were a greater variation in species in the control areas, versus the more wooded intervention areas. A somewhat higher pasture vegetation also coincided with a larger abundance in butterflies.

The weather during the summer of 2023 were in the normal range, so were the quantity of specimens found. This survey will be a good starting point for further studies concerning the butterfly and bumblebee populations i Bjursjö N-2000.

## Sammanfattning

Under sommaren 2023 utförde Ekodiversa både räkning och identifiering av pollinerare (dagfjärilar och humlor) och näktarkällor i Bjursjö Natura 2000 område, som framför allt består av öppna betesmarker med spridda lövträd, omgivet av barrskog. Vid tre tillfällen utfördes inventering enligt Naturvårdsverkets metod, med transekter genom både åtgärds-ytor och i kontroll-ytor i såväl betesmark som slätteräng, samt en slinga ut med vägkanten.

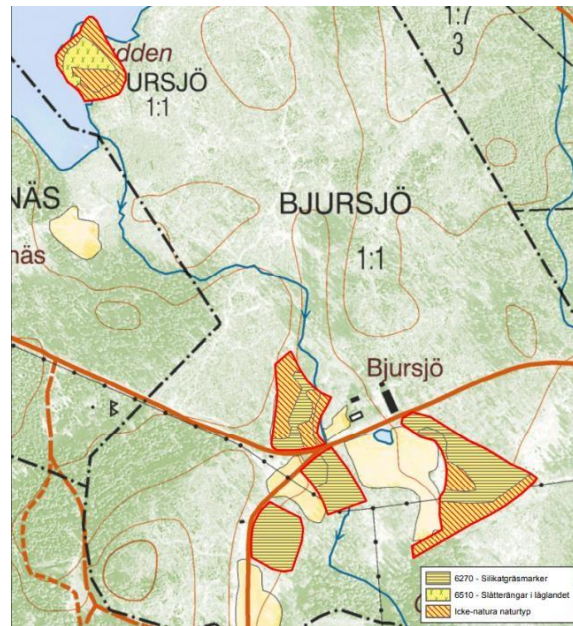
Antalet arter och individer, av såväl fjärilar som humlor var betydligt högre i kontrollytorna, än i åtgärdsytorna. Störst mångfald av arter, samt flest individer fanns på slätterängen, med bland annat klubbsprötd bastardsvärmare som har sin västligaste utbredningsgräns här. När det kommer till näktarkällor var det mer likartat i de olika provytorna, men något fler arter återfanns vid slingan längs vägen. Inventeringsresultatet utgör en god grund för att framöver följa hur förekomsterna av dagfjärilar och humlor utvecklas vid Bjursjö, och datan kan framöver stämmas av med data från Svensk Dagfjärilsövervakning.



## Metod och områdesbeskrivning

Ekodiversa har genomfört en inventering av dagfjärilar och humlor längs linjetransekter i Natura 2000-området Bjursjö, samt inventerat nektar- och pollenresurser längs samma transekter. Syftet med inventeringen är att den ska ligga till grund för framtida uppföljning av skötselåtgärder inom området.

Bjursjö är beläget i norra delen av Växjö kommun, 5 km SO Lammhult. Området utgörs av betesmarker och en slåtteräng och är utpekad som Natura 2000-område (Länsstyrelsen i Kronobergs län 2017). Det skyddade området är uppdelat i fem delområden (Figur 1), varav fyra ligger väl samlade kring gården Bjursjö och är betesmarker. Det femte delområdet ligger på Sjöudden vid sjön Hacksjön 600 m NV om gården och är en slåtteräng. Det finns även mindre partier med ungskog. Betesmarkerna är öppna till glest trädbevuxna. Omgivningarna utgörs av skogar.

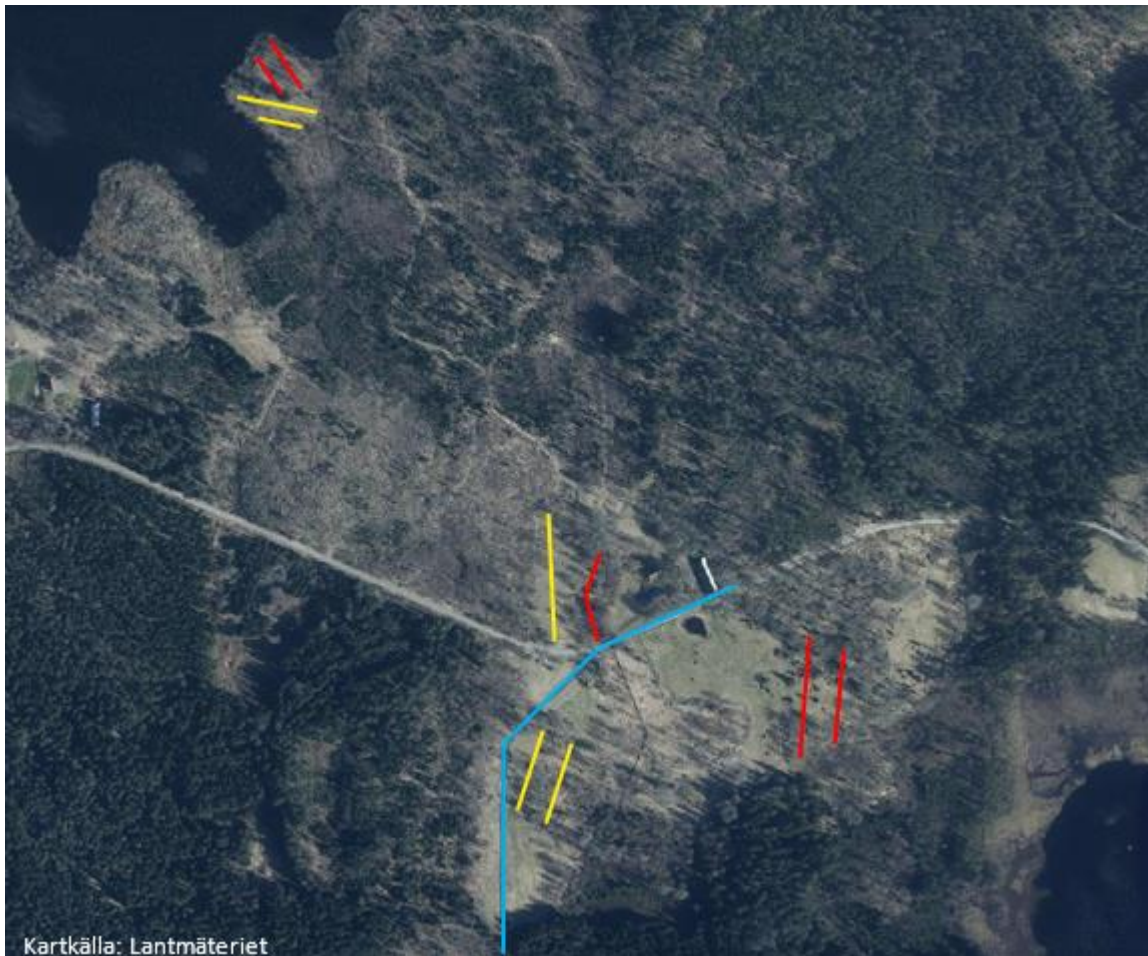


**Figur 1.** Natura 2000-området Bjursjö, karta från bevarandeplanen (Länsstyrelsen i Kronobergs län 2017).

Vid Bjursjö har dagfjärilar och humlor inventerats i enlighet med Naturvårdsverkets undersökningstyp för dagaktiva fjärilar (Naturvårdsverket 2011). Inom en 10 m bred zon längs linjerna räknades dagfjärilar (inklusive bastardsvärmare) och humlor. Tio transekter har lagts ut i området av Länsstyrelsen, varav fem ligger inom åtgärdsytor och fem inom kontrolltytor (Figur 2). Den totala längden av transekterna uppgår till 430 m inom såväl åtgärdsytorna som kontrolltytorna. Därtill kompletterades transekterna med en slinga som följer vägrenarna som löper genom området, också denna 430 m (Figur 2).

Transekterna numrerades enligt följande:

- Å1. Västra delen av ohävdade ungskogen med björksly norr om slåtterängen på Sjöudden.
- Å2. Östra delen av ohävdade ungskogen med björksly norr om slåtterängen på Sjöudden.
- Å3. Östra, trädklädda delen av betesmarken norr om landsvägen, nära diket.
- Å4. Västra delen av sydöstra betesmarken. Centrala delen öppen, träd och sly i brynen.
- Å5. Östra delen av sydöstra betesmarken. Centrala delen öppen, träd och sly i brynen.
- K1. Norra delen av slåtterängen på Sjöudden.
- K2. Södra delen av slåtterängen på Sjöudden.
- K3. Västra, öppna delen av betesmarken norr om landsvägen.
- K4. Västra delen av glest trädklädda betesmarken i sydväst.
- K5. Östra delen av glest trädklädda betesmarken i sydväst.



**Figur 2.** Den geografiska fördelningen av slingor och transekter vid Bjursjö. Röda linjer är transekter inom åtgärdsytor, gula linjer är transekter inom kontrolltytor och blå linje är slingan längs vägrenarna.

Området besöktes vid tre tillfällen utspritt över säsongen: 17 maj, 20 juni och 12 juli. Vid varje tillfälle gick transekterna två gånger, en gång för att räkna fjärilar och en gång för att räkna humlor. Vid fältbesöken rådde goda väderförhållanden med övervägande soligt väder och svag vind.

Förutom insekterna inventerades även nektar- och pollenresurser längs samma transekter. Blommande växter inom den inventerade zonen registrerades och antalet individer angavs enligt följande skala: (1.) 1-2, (2.) 3-30, (3.) 31-300, (4.) 301-3000, (5.) >3000. Resultatet summerades även för samtliga transekter inom åtgärdsytor respektive kontrolltytor samt slingan.

Representativa bilder för området presenteras nedan. K1 och K2 är belägna i slätterängen på Sjöudden (Figur 3). Direkt intill ligger Å1 och Å2 i ung björkskog (Figur 4). K3 utgör en öppen betesmark (Figur 5) och ligger direkt intill Å3 som är trädklädd och delvis fuktigare (Figur 6). Å4 och Å5 ligger i den sydöstra betesmarken, där det finns rikligt med björksly i de trädklädda brynen (Figur 7) men är öppet i den centrala delen (Figur 8). K4 och K5 ligger i den glest trädbevuxna sydvästra betesmarken (Figur 9). Slingan följer vägrenen intill betesmarkerna (Figur 10).





**Figur 3.** Slätterängen på Sjöudden där K1 och K2 är belägna.



**Figur 4.** Ungskog med främst björk norr om slätterängen på Sjöudden där Å1 och Å2 är belägna.





**Figur 5.** Den öppna delen av betesmarken norr om landsvägen, där K3 är belägen.



**Figur 6.** Den trädklädda delen av betesmarken norr om landsvägen, där Å3 är belägen.





**Figur 7.** Björksly i det trädklädda brynet av betesmarken i sydost där Å4 och Å5 är belägna.



**Figur 8.** Den centrala öppna delen av betesmarken i sydost där Å4 och Å5 är belägna.





**Figur 9.** Den glest trädklädda delen av betesmarken i sydväst där K4 och K5 är belägna.



**Figur 10.** Vägrenarna längs landsvägen där slingan är belägen. Gården Bjursjö syns till vänster.



## Resultat

### Dagfjärilar och humlor

Totalt observerades 27 arter av dagfjärilar och bastardsvärmare och 8 arter av humlor längs transekterna och slingan. Totala antalet individer längs transekterna inom åtgärdsytorna, kontrollytorna och slingan redovisas för fjärilarna i Tabell 1 och för humlorna i Tabell 2. Detaljerat resultat uppdelat per transekt och inventeringstillfälle redovisas i Tabell 4 i Appendixet.

**Tabell 1.** Summering av totala antalet individer av fjärilar på transekterna inom åtgärdsytor respektive kontrolltor samt slingan. Maxantalet från månaden med flest observationer redovisas.

Art	Åtgärd	Kontroll	Slinga
Aurorafjäril	0	0	1
Brunfläckig pärlemorfjäril	0	1	1
Citronfjäril	5	2	0
Grönsnabbvinge	5	9	3
Kamgräsfjäril	0	3	0
Klubbsprötad bastardsvärmare	0	1	0
Luktgräsfjäril	7	18	15
Mindre bastardsvärmare	0	4	0
Mindre tätelsmygare	1	2	10
Nässelfjäril	0	0	2
Prydlig pärlemorfjäril	0	3	0
Pärigräsfjäril	3	15	1
Rapsfjäril	0	1	1
Silverstreckad pärlemorfjäril	0	2	1
Skogsnätfjäril	1	4	2
Skogspärlemorfjäril	0	2	1
Skogsvitvinge	0	1	0
Slättergräsfjäril	1	6	8
Smultronvisslare	0	0	1
Sorgmantel	0	1	0
Tostblåvinge	1	0	0
Vinbärsfuks	0	0	1
Violett blåvinge	0	1	0
Vitgräsfjäril	0	0	1
Älgräspärlemorfjäril	0	1	2
Ängspärlemorfjäril	1	1	5
Ängssmygare	0	3	2
<b>Antal arter</b>	<b>9</b>	<b>21</b>	<b>18</b>
<b>Summa individer</b>	<b>25</b>	<b>81</b>	<b>58</b>

**Tabell 2.** Summering av totala antalet individer av humlor på transekterna inom åtgärdsytor respektive kontrollytor samt slingan. Maxantalet från månaden med flest observationer redovisas.

Art	Åtgärd	Kontroll	Slinga
Haghumla	0	2	0
Hushumla	2	3	3
Ljunghumla	0	1	0
Ljus jordhumla (coll.)	1	3	14
Mörk jordhumla	2	1	2
Åkerhumla	0	3	1
Ängshumla	1	9	3
Ängssnylthumla	0	1	0
<b>Antal arter</b>	<b>4</b>	<b>8</b>	<b>5</b>
<b>Summa individer</b>	<b>6</b>	<b>23</b>	<b>23</b>

De mest talrika arterna av fjärilar var luktgräsfjäril, pärlgräsfjäril, mindre tätelsmygare, grönsnabbvinge och slåttergräsfjäril. De mest talrika arterna av humlor var ljus jordhumla, ängshumla och hushumla. Antalet arter och individer av såväl fjärilar som humlor var betydligt högre i kontrollytorna än i åtgärdsytorna. Slingan var mest lik kontrollytorna, men med något färre arter. Citronfjäril var den enda talrika arten som sågs i högre antal i åtgärdsytorna än i kontrollytorna. Bland humlorna kan det noteras att ängshumla var den talrikaste arten i kontrollytorna, medan ljus jordhumla var den talrikaste arten längs slingan.

## Nektar- och pollenresurser

Totalt observerades 85 arter av blommande växter längs transekterna och slingan. Totala frekvenserna av blommande växter för transekterna inom åtgärdsytorna, kontrollytorna och slingan redovisas i Tabell 3. Frekvenserna per art och transekt redovisas i Tabell 5 i Appendixet.

Det var ingen större skillnad i totala antalet arter av blommande växter mellan åtgärdsytorna och kontrollytorna. Däremot påträffades något fler arter längs slingan. De mest frekvent förekommande blommande växterna i kontrollytorna var blodrot, grästjärnblomma, teveronika och vitsippa, medan blodrot, vitsippa och ängskovall var mest frekvent förekommande i åtgärdsytorna. Gullviva och solvända förekom tydligt mer frekvent i kontrollytorna, medan lingon och skogskovall var avsevärt mer frekvent förekommande i åtgärdsytorna. Längs slingan var maskrosor, rödklöver och sommarfibbla tydligt mer frekvent förekommande än längs transekterna.



**Tabell 3.** Totala frekvenser av blommande växter på transekterna inom åtgärdsytor respektive kontrollytor samt slingan. Maxfrekvens från månaden med högst frekvens redovisas.

Art	Åtgärd	Kontroll	Slinga
Akleja	0	0	2
Apel	1	1	0
Armenisk pärlhyacint	0	2	0
Backskärvfrö	0	0	2
Baldersbrå	0	0	2
Bergkorsört	0	0	1
Blodrot	5	5	3
Blomsterlupin	0	0	3
Blåbär	4	3	3
Blåsuga	0	2	2
Bockrot	2	3	3
Brakved	1	0	0
Brunröd daglilja	0	0	2
Daggkåpor	0	3	3
Femfingerört	0	0	2
Fingerborgsblomma	0	0	3
Fyrkantig johannesört	3	4	3
Fältveronika	1	0	0
Gatkamomill	0	0	3
Gråfibbla	3	3	3
Grässtjärnblomma	4	5	4
Grönvit nattviol	1	1	0
Gullviva	0	3	0
Gulmåra	2	2	2
Gulvial	2	3	1
Gökärt	4	4	3
Hagfibblor	3	2	3
Hallon	0	0	2
Harkål	0	0	2
Harsyra	2	0	0
Hundkåx	2	3	4
Hönsarv	2	2	2
Höstfibbla	0	0	2
Jungfrulin	3	3	2
Kräkvicker	1	2	2
Käringtand	0	0	3
Kärrtistel	1	2	1
Kärrviol	2	2	0
Lingon	4	2	2
Liten blåklocka	2	3	1
Ljust kungsljus	0	0	1

Art	Åtgärd	Kontroll	Slinga
Lomme	3	2	3
Majsmörblommor	1	1	0
Mandelblomma	2	2	1
Maskrosor	0	2	4
Midsommarblomster	2	3	3
Mjölkört	0	0	2
Prästkrage	2	3	3
Revfibbla	3	0	0
Revmörblomma	0	0	2
Rödklöver	0	0	4
Röllika	3	3	4
Sandtrav	0	0	2
Skogsklöver	3	3	4
Skogskovall	4	0	2
Skogslönn	0	1	0
Skogsstjärna	2	1	0
Skogsviol	2	2	1
Slättergubbe	1	1	0
Smultron	2	2	2
Solvända	2	4	2
Sommarfibbla	0	1	4
Stor blåklocka	2	3	2
Stormåra	0	0	2
Strimsporre	0	0	3
Sumpmåra	2	0	0
Svartkämpar	2	0	3
Svinrot	1	1	2
Teveronika	4	5	4
Tjärblomster	0	2	0
Toppdån	2	0	0
Topplösa	2	0	0
Tranbär	3	0	0
Vanlig smörblomma	3	4	3
Vattenmåra	2	0	0
Vitklöver	3	3	4
Vitmåra	0	0	3
Vitsippa	5	5	4
Våtarv	0	0	2
Åkervädd	2	3	3
Älgört	0	0	2
Ängskovall	5	4	3
Ängssyra	3	4	3
Ängsviol	2	3	3
Ärenpris	3	3	0
<b>Totalt antal arter</b>	<b>54</b>	<b>51</b>	<b>65</b>



## Diskussion

Generellt var fjärilsfaunan vid Bjursjö både art- och individrik och även humlor förekom i hyfsade antal. Det mest betydelsefulla delområdet för insekterna var tveklöst slätterängen på Sjöudden. Även om den är liten så är slätterängen välskött och hyser en artrik flora (Figur 12). De två transekterna i kontrolllytan här uppvisade jämförelsevis höga antal av ängshumla, grönsnabbvinge och pärlgräsfjäril, och det var endast i slätterängen som ängssnylthumla, haghumla, mindre bastardsvärmare och klubbsprötad bastardsvärmare påträffades. Särskilt fyndet av klubbsprötad bastardsvärmare (Figur 11) var intressant, då Bjursjö ligger vid artens västra utbredningsgräns.



**Figur 11.** Klubbsprötad bastardsvärmare påträffades i slätterängen på Sjöudden.

Vad gäller kontrolllytorna i betesmarkerna förekom det hyfsat med fjärilar och humlor i betesmarken norr om landsvägen. Främst lukt- och slättergräsfjärilar men också enstaka individer av åtskilliga övriga arter. Betesmarken i sydväst var däremot relativt art- och individfattig. Här är det värt att notera att vegetationshöjden var något högre i den norra betesmarken, medan den sydvästra gav intryck av att vara mer välbetad även om det inte syntes till några betesdjur vid fältbesöken.

Åtgärdsytorna var sinsemellan rätt olika. Flest fjärilar påträffades i den sydöstra betesmarken, där det centrala partiet utgjordes av en välbetad öppen gräsmark. De flesta fjärilarna sågs ute i den öppna delen, vilken var rätt likvärdig med kontrolllytan i sydväst. I de trädklädda brynen finns dock ett behov av att röja björksly som står tätt.

Åtgärdsytan intill slätterängen på Sjöudden bestod å sin sida av ohävdad ung björkskog med ett tätt skikt av sly i undervegetationen. Här förefaller historiskt ha varit mer öppet och ha lämnats att växa igen. Endast få fjärilar påträffades inne i detta område, trots närheten till den artrika slätterängen. En mer omfattande röjningsinsats hade varit på sin plats här, särskilt om det innebär att slätterängen kan utvidgas.

Åtgärdsytan i den östra delen av betesmarken norr om landsvägen skiljde sig från de övriga genom att här inte finns något överhängande behov av röjning av sly. I norra delen stod flera högresta aspar, under vilka det visserligen fanns lite små aspskott men betet hindrar dem från att bli särskilt stora. Längre söderut övergår området i ett mindre kärr med en del viden, men inte heller dessa utgör något problem. Några uppenbara åtgärdsbehov upptäcktes inte i delområdet.

Frånsett ytorna med björksly intill slåtterängen och i brynen vid betesmarken i sydost är skötselstatusen för Bjursjö god. Viktigast för området är att långsiktigt upprätthålla slåttern och betet. Det är inte fel att betestrycket är olika omfattande i olika betesfällor, och det kan med fördel få variera mellan åren vilka ytor som betas mest intensivt.

Djurlivet i övrigt är rikt vid Bjursjö och bland annat noterades sjungande ärtsångare och svartvit flugsnappare liksom födosökande dubbeltrast i betesmarkerna. Över Hacksjön sågs fiskgjuse och på Sjöudden möttes en älg.

Inventeringsresultatet utgör en god grund för att framöver följa hur förekomsterna av dagfjärilar och humlor utvecklas vid Bjursjö. Det är viktigt att ha i åtanke att insektspopulationer naturligt kan variera rätt mycket i antal mellan olika år, och för detta syfte blir kontrollytorna särskilt betydelsefulla. Sommaren 2022 upplevdes som en tämligen normal fjärilssäsong med ordinära antal. Lämpligen kan detta framöver stämmas av med data från Svensk Dagfjärilsövervakning när årets resultat har sammanställts.



**Figur 12.** Solvända (t.v.) var rikligt förekommande i slåtterängen på Sjöudden. Slättergubbe (t.h.) fanns i enstaka exemplar i betesmarken norr om landsvägen.

## Referenser

- Länsstyrelsen i Kronobergs län. 2017. Bevarandeplan för Natura 2000-området SE0320170 Bjursjö.
- Naturvårdsverket. 2011. Handledning för miljöövervakning. Undersökningstyp dagaktiva fjärilar.



## Appendix

Tabeller med detaljerade resultat från inventeringarna av fjärilar och humlor samt nektar- och pollenresurser presenteras här.

**Tabell 4.** Observationer av fjärilar och humlor fördelade på transekterna och slingan. Antalet presenteras från fältbesöken i maj/juni/juli.

Art	Å1	Å2	Å3	Å4	Å5	K1	K2	K3	K4	K5	S
Aurorafjäril											1/-/-
Brunfläckig pärlemorfjäril							-/-/1				-/-/1
Citronfjäril	1/1/-		1/-/-	1/-/-	2/-/-	1/1/-		-/1/-			
Grönsnabbvinge		1/-/-		4/-/-		3/1/-	5/-/-		1/-/-		3/-/-
Kamgräsfjäril								-/-/2		-/-/1	
Klubbsprötad bastardsvärmare							-/-/1				
Luktgräsfjäril	-/-/2	-/-/1	-/-/2	-/-/1	-/-/1	-/-/2	-/-/4	-/-/9	-/-/1	-/-/2	-/-/15
Mindre bastardsvärmare						-/-/3	-/-/1				
Mindre tätelsmygare			-/-/1							-/-/2	-/-/10
Nässelfjäril											-/-/2
Prydlig pärlemorfjäril							-/1/-	-/1/-	-/1/-		
Pärlgräsfjäril			-/1/1	-/2/-	-/-/1	-/7/-	-/3/1	-/2/-	-/1/-	-/2/1	-/1/1
Rapsfjäril						1/-/-	-/-/1				1/-/-
Silverstreckad pärlemorfjäril							-/-/1	-/-/1			-/-/1
Skogsnätfjäril	-/1/-			-/-/1		-/1/2	-/1/1	-/1/1			-/1/2
Skogspärlemorfjäril							-/-/1	-/-/1			-/-/1
Skogsvitvinge										1/-/-	
Slättergräsfjäril					-/-/1	-/-/1		-/1/4	-/-/1		-/-/8
Smultronvisslare											1/-/-
Sorgmantel						1/-/-					
Tosteblåvinge		-/1/-		1/-/-							
Vinbärsfuks											1/-/-
Violett blåvinge							-/-/1				
Vitgräsfjäril											-/1/-
Älggräspärlemorfjäril							-/-/1				-/-/2
Ängspärlemorfjäril					-/-/1	-/-/1					-/-/5
Ängssmygare						-/-/1		-/1/2			-/-/2
Haghumla						-/-/1	-/-/1				
Hushumla	-/-/1	-/1/-	1/-/1			1/-/-	-/1/1	1/-/1	-/1/-	1/1/-	-/2/3
Ljunghumla								-/-/1			
Ljus jordhumla (coll.)	-/1/-						-/-/2	-/-/1			-/-/14
Mörk jordhumla					2/-/-	1/-/-					-/2/-
Åkerhumla							-/-/1	-/-/2			-/1/-
Ängshumla		-/-/1	1/-/-			1/-/5	-/-/4				2/1/3
Ängssnylthumla							-/-/1				

**Tabell 5.** Frekvenser av blommande växter fördelade på transekterna och slingan. Frekvenserna presenteras från fältbesöken i maj/juni/juli. Skala enligt följande: (1.) 1-2, (2.) 3-30, (3.) 31-300, (4.) 301-3000, (5.) >3000.

Art	Å1	Å2	Å3	Å4	Å5	K1	K2	K3	K4	K5	S
Akleja											1/2/-
Apel			1/-/-						1/-/-		
Armenisk pärlhyacint						2/-/-					
Backskärvfrö											2/-/-
Baldersbrå											-/2/-
Bergkorsört											-/-/1
Blodrot	-/3/3	-/3/3	-/4/3	1/4/4	2/3/4	-/3/3	-/3/3	-/3/3	2/4/4	1/4/4	2/3/3
Blomsterlupin											-/3/2
Blåbär		3/-/-		3/-/-	3/-/-		2/-/-			2/-/-	3/-/-
Blåsuga										2/-/-	2/-/-
Bockrot			-/-/2	-/-/2		-/-/2	-/-/1	-/-/2	-/-/2		-/-/3
Brakved		-/1/-									
Brunröd daglilja											-/2/-
Daggkäpa (coll.)						3/3/2					2/3/-
Femfingerört											-/-/2
Fingerborgsblomma											-/2/3
Fyrkantig johannesört	-/-/1		-/-/2	-/-/3	-/-/3	-/-/1	-/-/2	-/-/3	-/-/3	-/-/3	-/-/3
Fältveronika				-/1/-							
Gatkamomill											-/-/3
Gråfibbla			-/2/1	-/3/2	-/2/1	2/3/1	-/2/-	-/3/2	-/-/1	-/2/-	-/3/2
Grässtjärnblomma	-/-/2	-/-/2	-/2/2	-/3/3	-/-/3		-/2/-	-/4/4	-/4/4	-/3/4	-/4/4
Grönvit nattviol			-/-/1		-/1/-			-/1/1		-/-/1	
Gullviva						3/-/-					
Gulmåra	-/-/2	-/-/1	-/-/1			-/-/2	-/-/2				-/-/2
Gulvial	-/2/1					-/3/-					-/1/1
Gökärt	2/1/-	2/2/-	1/2/-	3/3/-	3/2/-	4/1/-	3/2/-	2/2/-	2/3/-	2/2/-	3/2/-
Hagfibblor	-/2/2	-/2/2	-/2/2	-/1/-					-/-/1	-/1/2	-/3/3
Hallon											-/2/-
Harkål											-/2/-
Harsyra		2/-/-									
Hundkåx	-/1/-		-/2/-	-/1/-	1/-/-			-/3/-			2/4/1
Hönsarv				-/1/-	-/1/-				-/2/-		1/2/-
Höstfibbla											-/-/2
Jungfrulin			-/2/-	-/2/-	-/2/-	1/3/2	-/3/3			-/2/-	
Kräkvicker	-/-/1				-/-/1	-/2/2	-/-/2	-/-/1		-/-/1	-/2/2
Käringtand											-/3/2
Kärrtistel	-/-/1		-/1/-					-/1/2			-/1/-
Kärrviol			-/2/-				-/2/-				
Lingon	-/2/-	-/3/-		-/2/-	-/3/-		-/2/-				-/2/-
Liten blåklocka	-/-/1		-/-/2		-/-/2	-/-/2		-/-/3	-/-/3	-/-/2	-/1/-
Ljust kungsljus											-/-/1



Art	Å1	Å2	Å3	Å4	Å5	K1	K2	K3	K4	K5	S
Lomme				-/3/-					2/-/-		2/2/3
Majsmörblommor					1/-/-			1/-/-			
Mandelblomma					2/2/-			2/1/-			1/-/-
Maskrosor								1/-/-	1/-/-	1/-/-	4/-/-
Midsommarblomster		-/2/-				-/1/-	-/1/-	-/2/-	-/2/-	-/2/-	-/3/-
Mjölkört											-/-/2
Prästkrage	-/1/1			-/-/2	-/-/2	-/3/3	-/-/2	-/-/2	-/-/2	-/-/3	-/3/3
Revfibbla				-/3/-							
Revmörblomma											-/2/2
Rödklöver											-/4/3
Röllika		-/-/2	-/-/2	-/-/2	-/-/3	-/2/3	-/-/2	-/-/2	-/1/2	-/-/2	-/3/4
Sandtrav											2/-/-
Skogsklöver	-/-/3	-/-/2	-/-/2			-/3/3	-/2/-	-/3/2		-/-/3	-/3/4
Skogskovall			-/4/3								-/2/-
Skogslönn								1/-/-			
Skogsstjärna					-/2/-					-/1/-	
Skogsviol	2/-/-	1/-/-		1/-/-		2/-/-	1/-/-	2/-/-	1/-/-		1/-/-
Slättergubbe			-/1/-					-/1/1			
Smultron		-/2/-	-/2/-			2/1/-	-/1/-		1/2/-	1/1/-	2/2/-
Solvända				-/2/-		-/4/2					-/2/-
Sommarfibbla								-/-/1			-/4/2
Stor blåkllocka	-/-/1	-/-/2	-/-/2	-/-/1		-/1/-	-/-/1	-/-/1	-/-/3	-/-/2	-/-/2
Stormåra											-/2/-
Strimsporre											-/2/3
Sumpmåra		-/-/2			-/2/-						
Svartkämpar				-/2/-							-/3/-
Svinrot			-/1/-					-/1/-			-/2/-
Teveronika	-/3/-	-/3/-	-/3/-	2/4/-	-/3/-	1/-/-	-/2/1	-/4/-	2/4/-	-/3/-	-/4/-
Tjärblomster						-/2/-					
Toppdån					-/-/2						
Topplösa			-/2/-								
Tranbär			-/3/-								
Vanlig smörblomma			-/2/1	-/2/-	2/2/2		-/2/2	-/4/3	-/1/-	-/2/-	3/3/2
Vattenmåra			-/-/2								
Vitklöver				-/2/3	-/2/3	-/2/-		-/2/2	-/3/2	-/2/3	-/4/4
Vitmåra											-/3/-
Vitsippa		3/-/-	4/-/-	4/-/-	3/-/-			4/-/-	4/-/-	4/-/-	4/-/-
Våtarv											-/-/2
Åkervädd	-/-/2	-/-/2	-/1/-	-/-/1		-/2/3	-/-/3	-/1/2			-/3/3
Älgört											-/-/2
Ängskovall	-/3/4	-/3/4	-/3/3	-/4/3	-/3/2	-/3/4	-/2/4			-/3/2	-/3/3
Ängssyra			-/2/-	-/3/-	-/3/-	-/2/-	-/2/-	-/3/-	-/3/-	-/3/-	-/3/-
Ängsviol				2/-/-		2/-/-			1/-/-	2/-/-	3/-/-
Ärenpris	-/1/-		-/-/1	-/3/3	-/-/2				-/2/3	-/2/3	



Silverstreckad pärlmorfjäril.

# Ekodiversa

---

Natur, fauna & flora